

**ZARZĄD POWIATU**  
17-100 Bielsk Podlaski  
ul. Mickiewicza 46  
tel. 85/833-26-05, fax 833-26-12  
Or. 0022.5.2026

Bielsk Podlaski 12.02.2026 r.

**Rada Powiatu  
w Bielsku Podlaskim**

Zarząd Powiatu w Bielsku Podlaskim w załączeniu przedkłada „Informację o stanie bezpieczeństwa i ochrony przeciwpożarowej oraz zagrożeniach pożarowych na terenie powiatu bielskiego za 2025 rok” – celem zapoznania się.

Przedmiotowe zagadnienie zostało ujęte do realizacji w ramowym planie pracy Rady Powiatu w lutym br., zatwierdzonym uchwałą Nr XIV/102/25 Rady Powiatu w Bielsku Podlaskim z dnia 27 listopada 2025 r.

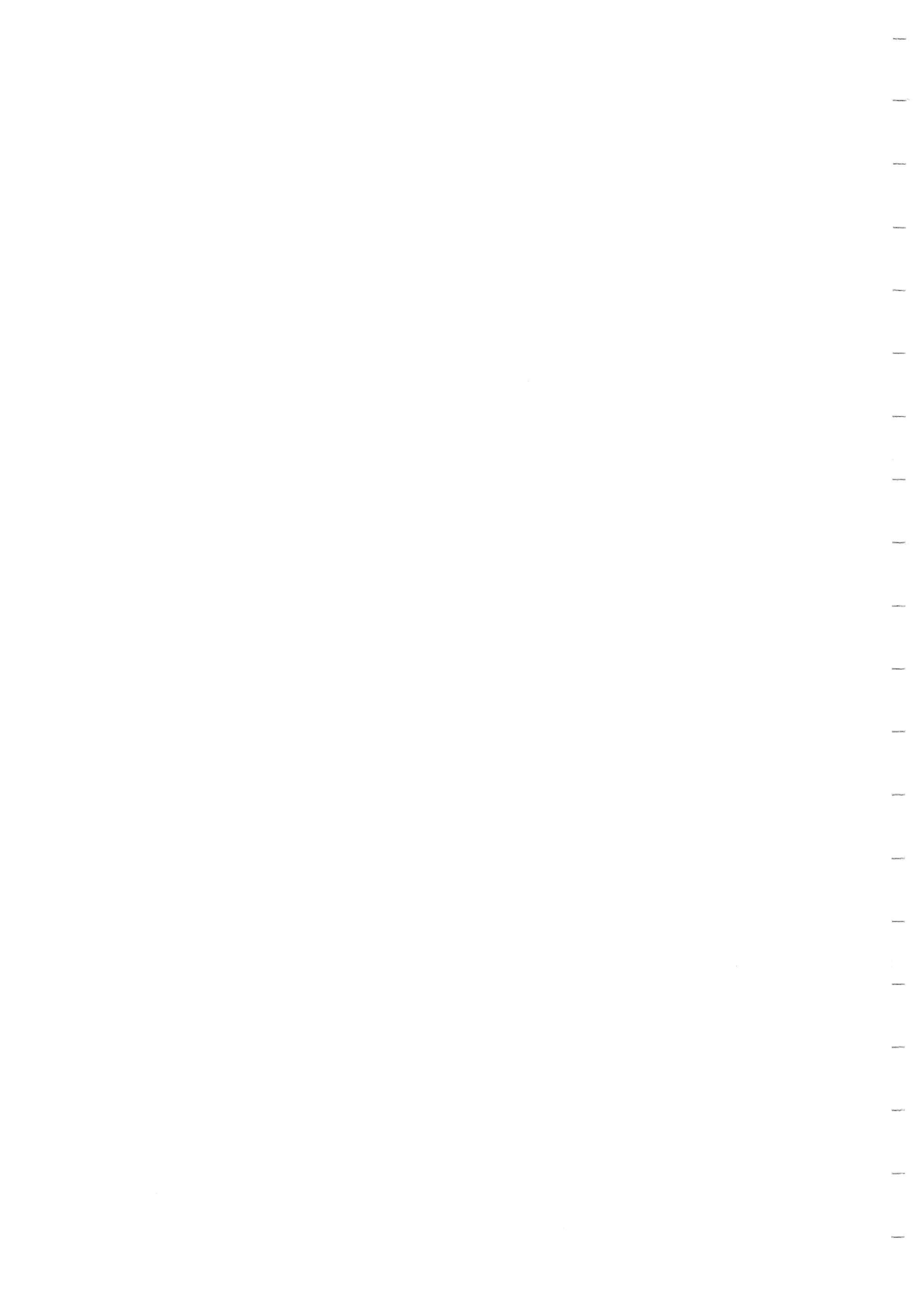
**STAROSTA**  
inż. Sławomir Jerzy Snarski

**KOMENDA POWIATOWA  
PAŃSTWOWEJ STRAŻY POŻARNEJ  
W BIELSKU PODLASKIM**



**INFORMACJA  
O STANIE BEZPIECZEŃSTWA  
I OCHRONY PRZECIWPÓŻAROWEJ  
ORAZ ZAGROŻENIACH  
POŻAROWYCH  
NA TERENIE  
POWIATU BIELSKIEGO  
W 2025 R.**

**Bielsk Podlaski, luty 2026 r.**



## WSTĘP

Podstawowymi aktami prawnymi regulującymi ochronę przeciwpożarową w Rzeczypospolitej Polskiej są Ustawa z dnia 24 sierpnia 1991 r. o ochronie przeciwpożarowej (tekst jednolity Dz. U. 2025, poz. 188) oraz Ustawa z dnia 24 sierpnia 1991 r. o Państwowej Straży Pożarnej (tekst jednolity Dz. U. 2025, poz. 1312).

**Ochrona przeciwpożarowa polega na realizacji przedsięwzięć mających na celu ochronę życia, zdrowia i mienia przed pożarem, klęską żywiołową oraz innym miejscowym zagrożeniem poprzez:**

1. zapobieganie powstawaniu i rozprzestrzenianiu się pożaru, klęski żywiołowej lub innego miejscowego zagrożenia;
2. zapewnienie sił i środków do zwalczania pożaru, klęski żywiołowej lub innego miejscowego zagrożenia;
3. prowadzenie działań ratowniczych.

**Do podstawowych zadań Państwowej Straży Pożarnej należy:**

1. rozpoznawanie zagrożeń pożarowych i innych miejscowych zagrożeń;
2. organizowanie i prowadzenie akcji ratowniczych w czasie pożarów, klęsk żywiołowych lub likwidacji miejscowych zagrożeń;
3. wykonywanie pomocniczych specjalistycznych czynności ratowniczych w czasie klęsk żywiołowych lub likwidacji miejscowych zagrożeń przez inne służby ratownicze;
4. kształcenie kadr dla potrzeb Państwowej Straży Pożarnej i innych jednostek ochrony przeciwpożarowej oraz powszechnego systemu ochrony ludności;
5. nadzór nad przestrzeganiem przepisów przeciwpożarowych;
6. prowadzenie prac naukowo-badawczych w zakresie ochrony przeciwpożarowej oraz ochrony ludności;
7. współpraca z Szefem Krajowego Centrum Informacji Kryminalnych w zakresie niezbędnym do realizacji jego zadań ustawowych;
8. współdziałanie ze strażami pożarnymi i służbami ratowniczymi innych państw oraz ich organizacjami międzynarodowymi na podstawie wiążących Rzeczpospolitą Polską umów międzynarodowych oraz odrębnych przepisów;
9. realizacja innych zadań wynikających z wiążących Rzeczpospolitą Polską umów międzynarodowych na zasadach i w zakresie w nich określonych.

Centralnym organem administracji państwowej w sprawach organizacji krajowego systemu ratowniczo-gaśniczego oraz ochrony przeciwpożarowej jest Komendant Główny PSP, podległy Ministrowi Spraw Wewnętrznych.

Terenowymi organami Państwowej Straży Pożarnej są:

1. komendanci wojewódzcy PSP na szczeblu województwa,
2. komendanci miejscy/powiatowi PSP na szczeblu powiatu.

Komendant Główny Państwowej Straży Pożarnej, wojewoda i starosta co rocznie odpowiednio na terenie kraju, województwa i powiatu określają i zatwierdzają „**Cele i kierunki działania Państwowej Straży Pożarnej i krajowego systemu ratowniczo-gaśniczego (KSRG)**”, koordynując jego funkcjonowanie i kontrolując wykonywanie wynikających stąd celów i zadań, a w sytuacjach nadzwyczajnych zagrożeń życia, zdrowia lub środowiska kierują tym systemem.

# I. ZAGROŻENIA POWIATU BIELSKIEGO

## Zagrożenia związane z przemysłem

W powiecie bielskim wiodącą gałęzią jest przemysł spożywczy (m. in. SUEMPOL Sp. z o.o. oraz LAKTOPOL-B Sp. z o.o., zakład produkcyjny w Bielsku Podlaskim – dawniej SM BIELMLEK), BEEF – MAREK – zakład ubojowy oraz budowlany (PDM MAKSUBUD Sp. z o.o., UNIBEP S.A.). Na uwagę zasługuje fakt, iż na terenie miasta Bielsk Podlaski funkcjonują 2 firmy produkujące budynki mieszkalne o konstrukcji drewnianej (DANWOOD Sp. z o.o., UNIHOUSE – wchodzący w skład Grupy UNIBEP S.A.), przez co miasto traktowane jest jako zagłębie budownictwa mieszkaniowego. Istotnym zakładem produkcji drzewnej jest IKEA Industry Poland Sp. z o.o. oddział w Orli produkujący ultracienkie płyty o dużej gęstości (HDF), które znajdują zastosowanie w meblarstwie oraz wszędzie tam, gdzie potrzebne są lekkie konstrukcje. Zakład zajmuje teren o powierzchni ponad 45,9 ha; powierzchnia zabudowy zakładu wynosi około 48000 m<sup>2</sup>.

Ponadto na terenie powiatu funkcjonują m.in.: zakłady produkcji zniczy (FH Kandel Andrzej Zajączkowski w Brańsku, PPH Maria Zajączkowska w Olendach, Interlight Walędziak S. w Brańsku), N-WAX Sp. z o.o. w Olekszach - zajmujący się dystrybucją parafiny przemysłowej, Zakład Produkcyjny PRONAR w Strabli, Anatol Sp. z o.o. zajmująca się produkcją maszyn do sitodruku, Fabryka Przyrządów i Uchwytów BISON-BIAL S.A., Wald-Gold Sp. z o.o. – producent opakowań dla rolnictwa i przemysłu, KREX Sp. z o.o., ENERGO Sp. z o.o.

Największe zagrożenia na terenie powiatu stwarzają zakłady przemysłowe wykorzystujące w procesach technologicznych materiały stwarzające duże zagrożenie pożarowe oraz posiadające toksyczne substancje przemysłowe stwarzające zagrożenie chemiczno-ekologiczne. Zakłady które posiadają największe ilości tych materiałów i substancji to między innymi takie jak:

### **LAKTOPOL-B Sp. z o.o. Zakład Produkcyjny w Bielsku Podlaskim**

- Amoniak - 0,1 t – instalacja technologiczna,
- Kwas azotowy – 25m<sup>3</sup> – zbiornik,
- Wodorotlenek sodu – 25m<sup>3</sup> – zbiornik.

### **BEEF – MAREK Zakład Ubojowy w Brańsku**

- Amoniak – 3 t – instalacja chłodnicza.

Najbardziej niebezpieczną substancją spośród w/w jest amoniak, który jest gazem silnie żrącym i trującym, niebezpiecznym szczególnie dla błon śluzowych dróg oddechowych i oczu. Do zakładów(obiektów) stwarzających duże zagrożenie pożarowe wybuchowe należy również zaliczyć stacje paliw i gazu płynnego "AutoGaz", magazyny gazu propanbutan i gazów technicznych oraz zbiorniki na gaz w zakładach przemysłowych.

## Zagrożenia związane z transportem i infrastruktura techniczna.

Do zakładów(obiektów) stwarzających duże zagrożenie pożarowe i wybuchowe należy również zaliczyć stacje paliw i gazu płynnego "Auto Gaz", magazyny gazu propan-butan i gazów technicznych oraz zbiorniki na gaz w zakładach przemysłowych:

- Magazyn gazu propan-butan BARTER ul. Mickiewicza 210 w Bielsku Podlaskim.
- Magazyn gazu propan-butan PK ul. Studziwodzka 37 w Bielsku Podlaskim.
- Magazyn gazów technicznych ZUP „Tech-Pož.” ul. Brańska 2 w Bielsku Podlaskim.
- Zbiornik wodorowy, poj. 95 m<sup>3</sup>, FH KANDEL Andrzej Zajączkowski ul. Jana Pawła II 43 A, 17-100 Bielsk Podlaski.
- Zbiornik skroplonego gazu ziemnego LNG, poj.61m<sup>3</sup>, FH KANDEL Andrzej Zajączkowski ul. Bielska 114, 17-120 Brańsk.

Na terenie powiatu funkcjonuje również sieć punktów wymiany butli gazu propan butan, w których gaz ten jest magazynowany w butlach 11 kg znajdujących się w metalowych kontenerach na indywidualnych posesjach.

Zagrożenia komunikacyjne i chemiczno-ekologiczne niesie również transport drogowy oraz zwiększające się z roku na rok nasilenie ruchu na drogach. Transport drogowy stwarza w/w zagrożenia głównie z uwagi na przewóz materiałów niebezpiecznych takich jak: benzyny, olej napędowy, olej opałowy, gaz propan-butan, amoniak, chlor i inne.

### **Trasy drogowe przewozu materiałów niebezpiecznych to:**

- Droga Krajowa nr 66 (Zambrów, Brańsk, Bielsk Podlaski, Kleszczele, Połowce),
- Droga Krajowa nr 19 (Białystok, Zabłudów, Bielsk Podlaski, Boćki, Siemiatycze),
- Droga Wojewódzka nr 689 (Bielsk Podlaski, Hajnówka),
- Droga Wojewódzka nr 681 (Ciechanowiec, Brańsk, Łapy).

W 2025 r. na terenie powiatu bielskiego oddano do użytkowania ok 21 km (od km 6+578 do km 27+779) drogi ekspresowej S19 leżącej w szlaku komunikacyjnym VIA CARPATIA przebiegającym przez Litwę, Polskę, Słowację, Węgry, Rumunię, Bułgarię i Grecję. Została uruchomiona również południowa obwodnica Bielska Podlaskiego w ciągu drogi krajowej nr 66 o długości ok 3 km. Równie istotnym zagrożeniem na terenie miasta jest z transport kolejowym materiałów niebezpiecznych.

W roku 2025 ogólna liczba pociągów przejeżdżających przez stację Bielsk Podlaski wyniosła 8211, co daje średnio 22,5 pociągów na dobę. Przez miasto Bielsk Podlaski przejeżdżają pociągi przewożące towary niebezpieczne wysokiego ryzyka.

W 2025 roku odnotowano 83 przejazdy z towarami niebezpiecznymi (TN) oraz 53 z towarami niebezpiecznymi wysokiego ryzyka (TWR). Transportem kolejowym przewożone są paliwa (ON, etylina) gaz propan-butan, metanol, amoniak, natomiast transportem drogowym przewożone są materiały niebezpieczne takie jak: benzyna, olej napędowy, olej opałowy, gaz propan-butan w cysternach, gaz propan-butan w butlach.

W ostatnich latach nastąpiła rozbudowa infrastruktury gazowej na terenie powiatu bielskiego. W m. Wyszki przy ul. Nowej znajduje się stacja gazowa redukcyjno – pomiarowa wysokiego ciśnienia (przepustowość Q = 10 000 Nm<sup>3</sup>/h, maksymalne ciśnienie wlotowe MOP 5,5 MPa) oraz stacja gazowa redukcyjno – pomiarowa podwyższonego

średniego ciśnienia (przepustowość  $Q = 300 \text{ Nm}^3/\text{h}$ , maksymalne ciśnienie wlotowe MOP 1,0 MPa.). W m. Bielsk Podlaski przy ul. Strokowskiej na działce ozn. nr. geod. 13/2 znajduje się stacja gazowa redukcyjno – pomiarowa średniego podwyższonego ciśnienia (przepustowość  $Q = 5000 \text{ Nm}^3/\text{h}$ , maksymalne ciśnienie wlotowe MOP 1,0 MPa.).

Struktura sieci gazowej przedstawia się następująco:

- gazociąg wysokiego ciśnienia relacji Łapy – Wyszki: stal DN 200, długość 9.33 km,
- gazociąg podwyższonego średniego ciśnienia relacji Wyszki – Bielsk Podlaski: PE DN 280, długość 15,88 km,

Zgazyfikowane miejscowości na terenie powiatu bielskiego to Bielsk Podlaski, Wyszki, Augustowo, Parcewo, Wólka, Orla oraz Parcewo.

- Sieć gazowa w miejscowości Wyszki rozprowadzona jest ulicami:
  - Nową (DN 180; 454 m.),
  - Szkołą (DN 90; 182 m., DN 63; 460 m.)
  - Piórkowską (DN 160; 19 m.),
  - Usługową oraz Kwiatową.
- Sieć gazowa w miejscowości Bielsk Podlaski rozprowadzona jest ulicami:
  - Strokowska,
  - Franciszka Kleeberga,
  - Władysława Andersa,
  - Błękitna,
  - Marii Konopnickiej,
  - Juliana Tuwima,
  - Białostocka,
  - Tadeusza Rejtana,
  - Hugona Kołłątaja,
  - Jana Matejki,
  - Wschodnia,
  - Władysława Broniewskiego,
  - Kowalska,
  - Grunwaldzka,
  - Obwodowa,
  - Walecznych,
  - Słoneczna,
  - 11-go Listopada,
  - Wiatrakowa,
  - Cicha,
  - Jana Krzysztofa Kluka,
  - Zygmunta Glogera,
  - Oskara Kolberga,
  - Jana Kilińskiego,
  - Bronisława Taraszkiewicza,
  - Józefa Jaroszewicza,
  - Jarosława Kostyrewicza,

- Rotmistrza Witolda Pileckiego,
  - Wincentego Witosa,
  - Krzysztofa Kamila Baczyńskiego,
  - Jana Pawła II,
  - Cypriana Kamila Norwida,
  - Władysława Żarniewicza,
  - Wojska Polskiego,
  - Adama Mickiewicza,
  - Józefa Poniatowskiego,
  - Gabriela Narutowicza,
  - Stefana Batorego,
  - Białowieska,
  - Pogodna,
  - Polna,
  - Orłańska.
- Sieć gazowa w miejscowości Orla rozprowadzona jest ulicami:
    - Bielska,
    - Henryka Sienkiewicza,
    - Ogrodową,
    - Adama Mickiewicza,
    - Marii Konopnickiej,
    - Spółdzielczą,
    - Żwirki i Wigury,
    - Poświętna,
    - 1 Maja,
    - Kleszczelowska.

**Na obszarze powiatu bielskiego następuje ciągły rozwój sieci gazowej.**

### **Zagrożenia w indywidualnej gospodarce rolnej**

Duże zagrożenie pożarowe oraz duża ilość wypadków powstałych w indywidualnej gospodarce rolnej spowodowane są:

- niewłaściwym stanem technicznym instalacji elektrycznej w obiektach,
- niewłaściwy stan techniczny instalacji kominowych,
- niewłaściwą eksploatacją instalacji grzewczej,
- niewłaściwym składowaniem płodów rolnych,
- niewłaściwym stanem technicznym sprzętu i urządzeń rolniczych.

Istotnym czynnikiem wpływającym na zagrożenie pożarowe na obszarach wiejskich ma rodzaj zabudowy. W większości miejscowościach występuje zwarta zabudowa o łatwo palnej konstrukcji, co ma duży wpływ na rozprzestrzenianie się ognia podczas powstania pożaru.

## Zagrożenie pożarowe obszarów leśnych

W okresach wiosennych i letnich odnotowuje się wzrost zagrożenia pożarami lasów. Lasy na terenie powiatu zajmują powierzchnię 299,74km<sup>2</sup>, co stanowi 21,64% ogólnej powierzchni powiatu. Na terenie powiatu znajdują się 2 nadleśnictwa oraz leśnictwo Dubno należące do Nadleśnictwa Nurzec;

- Nadleśnictwo Bielsk zaliczone jest do II kategorii zagrożenia pożarowego.
- Nadleśnictwo Rudka zaliczone do III kategorii zagrożenia pożarowego,
- leśnictwo Dubno zaliczane są do II kategorii zagrożenia pożarowego.

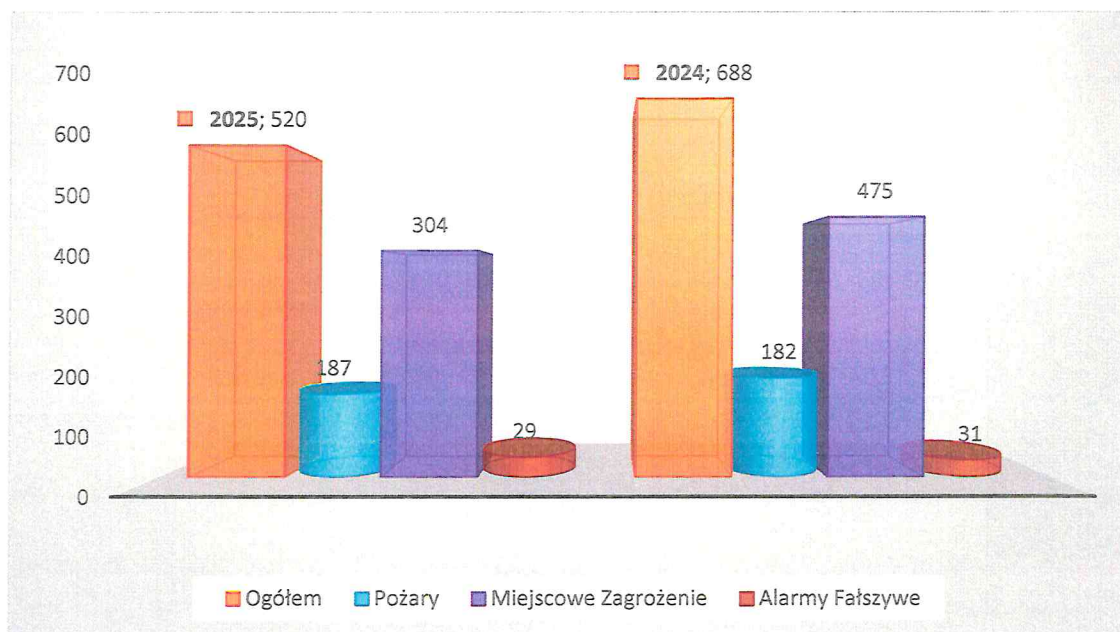
Bardzo duże zagrożenie pożarowe lasów Nadleśnictwa Bielsk związane jest z występowaniem dużej ilości lasów sosnowych I i II klasy wieku oraz ich znaczne rozdrobnienie tj. wymieszanie z lasami i użytkami rolnymi właścicieli prywatnych.

Zagrożenie pożarowe obszarów leśnych w okresie wiosennym związane jest głównie z panującym wśród ludności wiejskiej nawykiem wypalania pozostałości roślinnych na łąkach i nieużytkach położonych w sąsiedztwie lasów. W mniejszym stopniu przyczynia się do tego nieostrożność osób z ogniem otwartym. W okresach letnich wzrost zagrożenia pożarowego związany jest z długotrwałym okresem braku opadów deszczu oraz z wypalaniem przez rolników słomy i ściernisk po zebranych zbożach. W ostatnich latach coraz częściej występują zagrożenia związane z burzami i silnym wiatrem. W samym 2024 roku odnotowano na terenie powiatu bielskiego 189 interwencji których przyczynami były silne wiatry natomiast w roku 2025 odnotowano 81 zdarzeń tego rodzaju. Huragany i silne wiatry powodują uszkodzenia budynków i pojazdów, wiatrołomy, zagrożenia dla osób przebywających w pobliżu drzew oraz zagrożenia w komunikacji drogowej.

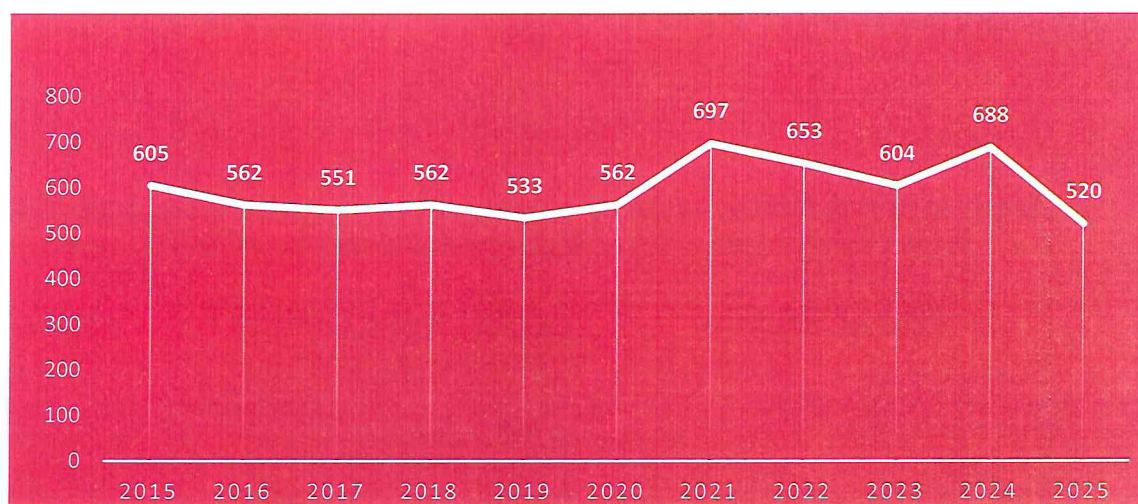
## II. STAN BEZPIECZEŃSTWA I OCHRONY PRZECIWPÓŻAROWEJ POWIATU BIELSKIEGO

### Struktura zdarzeń na terenie powiatu

Ilość działań ratowniczych Państwowej Straży Pożarnej i Ochotniczych Straży Pożarnych powiatu bielskiego w roku 2025 w porównaniu do roku ubiegłego.



Ilość działań ratowniczych Państwowej Straży Pożarnej i Ochotniczych Straży Pożarnych powiatu bielskiego w latach 2015-2025



W 2025 roku jednostki Straży Pożarnej na terenie powiatu uczestniczyły w 520 akcjach ratowniczo-gaśniczych co w porównaniu do roku 2024 stanowi spadek o 168 interwencji.

## Zestawienie zdarzeń powstałych na terenie powiatu za okres 2021 - 2025 r.

Rodzaj zdarzeń	2021.		2022 r.		2023 r.		2024 r.		2025 r.		
	Ilość	%	Ilość	%	Ilość	%	Ilość	%	Ilość	%	
Pożary	małe	134	19,22%	153	23,3%	139	23,01%	163	23,69%	175	33,65%
	średnie	12	1,72%	15	2,30%	13	2,15%	16	2,33%	10	1,92%
	duże	1	0,14%	1	0,15%	0	0%	3	0,44%	2	0,38%
	bardzo duże	0	0%	0	0%	1	0,16%	0	0,00%	0	0%
	<b>RAZEM</b>	<b>147</b>	<b>21,09%</b>	<b>169</b>	<b>25,88%</b>	<b>153</b>	<b>25,33%</b>	<b>182</b>	<b>26,45%</b>	<b>187</b>	<b>35,96%</b>
Miejscowe zagrożenia	małe	35	5,02%	26	3,98%	17	2,80%	20	2,91%	25	4,81%
	lokalne	473	67,86%	421	64,47%	392	64,90%	452	65,70%	273	52,50%
	średnie	9	1,30%	4	0,61%	5	0,82%	3	0,44%	6	1,15%
	duże	0	0%	0	0%	0	0%	0	0%	0	0%
	Kłęski żywiotowe	0	0%	0	0%	0	0%	0	0%	0	%
	<b>RAZEM</b>	<b>517</b>	<b>74,17%</b>	<b>451</b>	<b>69,06%</b>	<b>414</b>	<b>68,54%</b>	<b>475</b>	<b>69,04%</b>	<b>304</b>	<b>58,46%</b>
Alarmy fałszywe	33	4,7%	33	5,05%	37	6,12%	31	4,51%	29	5,58%	
<b>RAZEM ZDARZEŃ</b>	<b>697</b>	<b>100,00%</b>	<b>653</b>	<b>100,00%</b>	<b>604</b>	<b>100,00%</b>	<b>688</b>	<b>100,00%</b>	<b>520</b>	<b>100,00%</b>	

**Średnia częstotliwość wyjazdów zastępów Straży Pożarnej w 2025 roku w porównaniu do roku ubiegłego przedstawia poniższa tabela**

Rodzaj wyjazdu	2024 r.	2025 r.
Wyjazdy do wszystkich zdarzeń	co 14 godz.	co 17 godz.
Wyjazdy do pożarów	co 48 godz.	co 47 godz.
Wyjazdy do miejscowych zagrożeń	co 18 godz.	co 29 godz.

## Ilość działań ratowniczo-gaśniczych w 2025 w porównaniu do roku ubiegłego

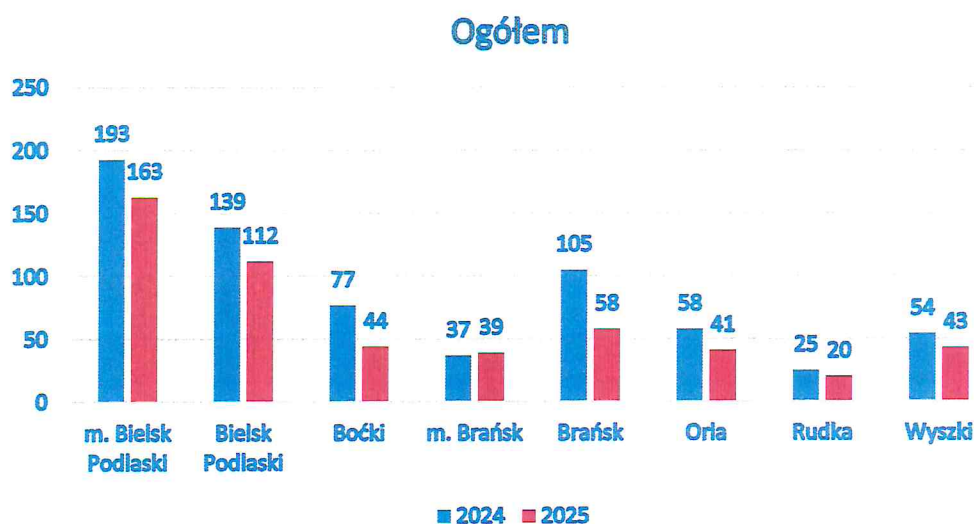
RODZAJ ZDARZENIA	ROK				+/-	
	2024		2025			
	ilość	%	ilość	%	ilość	%
<b>POŻARY</b>						
Małe	163	23,69%	175	25,44%	12	7,36%
Średnie	16	2,33%	10	1,45%	-6	-37,50%
Duże	3	0,44%	2	0,29%	-1	-33,33%
Bardzo duże	0	0,00%	0	0,00%	0	0,00%
<b>RAZEM</b>	<b>182</b>	<b>26,45%</b>	<b>187</b>	<b>35,96%</b>	<b>5</b>	<b>2,75%</b>
Straty w tys. zł	8908,9	-	2928	-	-5980,9	-67,13%
Uratowano mienie (w tys. zł.)	155970	-	29458	-	-126512	-81,11%
Ofiary śmiertelne	0	-	1	-	1	
Ranni	6	-	6	-	0	
<b>MIEJSCOWE ZAGROŻENIA</b>						
Małe	20	2,91%	25	3,63%	5	25,00%
Lokalne	452	65,70%	273	39,68%	-179	-39,60%
Średnie	3	0,44%	6	0,87%	3	100,00%
Duże	0	0,00%	0	0,00%	0	0,00%
Gigantyczne/Klęski żywiołowe	0	0,00%	0	0,00%	0	0,00%
<b>RAZEM</b>	<b>475</b>	<b>69,04%</b>	<b>304</b>	<b>58,46%</b>	<b>-171</b>	
Straty w tys. zł	2620,2	-	3043,2	-	423	16,14%
Uratowano mienie (w tys. zł.)	50812	-	2340	-	-48472	-95,39%
Ofiary śmiertelne	13	-	15	-	2	
Ranni	75	-	87	-	12	
<b>ALARMY FAŁSZYWE</b>	<b>31</b>	<b>4,51%</b>	<b>29</b>	<b>5,58%</b>	<b>-2</b>	<b>-6,45%</b>
<b>RAZEM ZDARZEŃ</b>	<b>633</b>	<b>100%</b>	<b>520</b>	<b>100%</b>	<b>-168</b>	<b>-24,42%</b>

\* Ponadto strażacy z powiatu bielskiego brali 4 razy udział w działaniach po za swoim rejonem – powiat hajnowski. Było to 1 miejscowe zagrożenie oraz 3 pożary.

Zestawienie zdarzeń powstałych na terenie powiatu **wg gmin** za okres 2024-2025 r.

Lp	Gmina	Pożary			Miejscowe zagrożenia			Alarmy fałszywe			OGÓŁEM ZDARZENIA		
		2024	2025	+/-	2024	2025	+/-	2024	2025	+/-	2024	2025	+/-
1	m. Bielsk Podlaski	53	42	-11	118	102	-16	22	19	-3	193	163	-30
2	Bielsk Podlaski	37	47	10	97	61	-36	5	4	-1	139	112	-27
3	Boćki	24	20	-4	51	23	-28	2	1	-1	77	44	-33
4	m. Brańsk	13	14	1	24	24	0	0	1	1	37	39	2
5	Brańsk	13	23	10	91	34	-57	1	1	0	105	58	-47
6	Orla	20	12	-8	37	29	-8	1	0	-1	58	41	-17
7	Rudka	7	10	3	18	10	-8	0	0		25	20	-5
8	Wyszki	15	19	4	39	21	-18	0	3		54	43	-11
<b>Ogółem</b>		<b>182</b>	<b>187</b>	<b>+5</b>	<b>479</b>	<b>304</b>	<b>-171</b>	<b>31</b>	<b>29</b>	<b>-1</b>	<b>688</b>	<b>520</b>	<b>-168</b>

Ilość i struktura procentowa zdarzeń powstałych na terenie poszczególnych gmin w 2025 roku w porównaniu do ubiegłego roku



**Zestawienie pożarów powstałych na terenie powiatu wg obiektów  
w latach 2024-2025.**

Lp	Obiekty	2024		2025	
		Ilość	%	Ilość	%
1	użyteczności publicznej	2	1,10%	2	1,1%
2	mieszkalne	73	40,11%	80	42,8%
3	produkcyjne	7	3,85%	4	2,1%
4	magazynowe	1	0,55%	0	0,0%
5	środki transportu	18	9,89%	9	4,8%
6	lasy	6	3,30%	1	0,5%
7	uprawy, rolnictwo	31	17,03%	50	26,7%
8	inne obiekty	44	24,18%	41	21,9%
<b>RAZEM</b>		<b>182</b>	<b>100,00%</b>	<b>187</b>	<b>100,00%</b>

**Zestawienie pożarów powstałych na terenie powiatu wg przyczyn ich powstania  
w latach 2024-2025.**

Lp	Przyczyny pożarów	2024		2025	
		Ilość	%	Ilość	%
1	Nieostrożność osób dorosłych z otwartym ogniem, w tym papierosy, zapałki	35	19,23%	55	29,41%
2	Nieostrożność osób dorosłych przy wypalaniu pozostałości roślinnych	3	1,65%	8	4,28%
3	Nieostrożność osób dorosłych w pozostałych przypadkach	18	9,89%	16	8,56%
4	Nieostrożność osób nieletnich z ogniem otwartym, w tym papierosy, zapałki.	2	1,10%	2	1,07%
5	Nieprawidłowa eksploatacja i wady urządzeń i instalacji elektrycznych.	13	7,14%	11	5,88%
6	Nieprawidłowa eksploatacja i wady urządzeń ogrzewczych	56	30,77%	67	35,83%
7	Niewłaściwa eksploatacja i wady środków transportu.	14	7,69%	8	4,28%
8	Wyładowania atmosferyczne	3	1,65%	1	0,53%
9	Samozapalenia (biologiczne, chemiczne)	1	0,55%	1	0,53%
10	Podpalenia umyślne	7	3,85%	3	1,60%
11	Pozostałe przyczyny	30	16,48%	15	8,02%
<b>RAZEM</b>		<b>182</b>	<b>100,00%</b>	<b>187</b>	<b>100%</b>

Zestawienie **pożarów** powstałych na terenie powiatu **wg miesięcy** w latach **2024-2025**.

Lp	Miesiąc	2024		2025	
		Ilość	%	Ilość	%
1	styczeń	15	8,24%	14	7,5%
2	luty	13	7,14%	26	13,9%
3	marzec	15	8,24%	30	16,0%
4	kwiecień	14	7,69%	17	9,1%
5	maj	20	10,99%	12	6,4%
6	czerwiec	15	8,24%	12	6,4%
7	lipiec	9	4,95%	11	5,9%
8	sierpień	15	8,24%	19	10,2%
9	wrzesień	25	13,74%	3	1,6%
10	październik	11	6,04%	16	8,6%
11	listopad	15	8,24%	11	5,9%
12	grudzień	15	8,24%	16	8,6%
<b>RAZEM</b>		<b>182</b>	<b>100,00%</b>	<b>187</b>	<b>100,00%</b>

Zestawienie **miejscowych zagrożeń** powstałych na terenie powiatu **wg obiektów** w latach **2024-2025 r.**

Lp	Obiekt	2024		2025	
		Ilość	%	Ilość	%
1	Obiekty użyteczności publicznej	22	4,6%	15	4,9%
2	Obiekty mieszkalne	136	28,6%	69	22,7%
3	Obiekty produkcyjne	6	1,3%	1	0,3%
4	Obiekty magazynowe	0	0,0%	1	0,3%
5	Środki transportu	65	13,7%	75	24,7%
6	Lasy	3	0,6%	1	0,3%
7	Uprawy, rolnictwo	27	5,7%	9	3,0%
8	Inne obiekty	216	45,5%	133	43,8%
<b>RAZEM</b>		<b>475</b>	<b>100%</b>	<b>304</b>	<b>100%</b>

**Zestawienie miejscowych zagrożeń powstałych na terenie powiatu wg przyczyn ich powstania w latach 2024-2025 r.**

Lp	Przyczyny miejscowych zagrożeń	2024		2025	
		Ilość	%	Ilość	%
1	Wady i nieprawidłowa eksploatacja urządzeń i instalacji gazowych	6	1,3%	1	0,33%
2	Uszkodzenia sieci i instalacji przesyłowych	4	0,8%	7	2,30%
3	Niezachowanie zasad bezpiecznego ruchu środkami transportu	59	12,4%	71	23,36%
4	Nieprawidłowa eksploatacja i wady środków transportu	3	0,6%	12	3,95%
5	Nieprawidłowe zabezpieczenie wykopów studni, wążów, itp.	0	0,0%	1	0,33%
6	Nieumyślne lub celowe działanie człowieka	7	1,5%	6	1,97%
7	Huragany, silne wiatry	189	39,8%	81	26,64%
8	Opady atmosferyczne i gwałtowne przybory wód	29	6,1%	0	0,0%
9	Wady konstrukcji budowlanych	0	0,0%	0	0,0%
10	Nietypowe zachowania zwierząt	78	16,4%	25	8,22%
11	Pozostałe przyczyny	100	21,1%	100	32,89%
<b>RAZEM</b>		<b>475</b>	<b>100%</b>	<b>304</b>	<b>100%</b>

**Zestawienie miejscowych zagrożeń wg miesięcy w latach 2024-2025 r.**

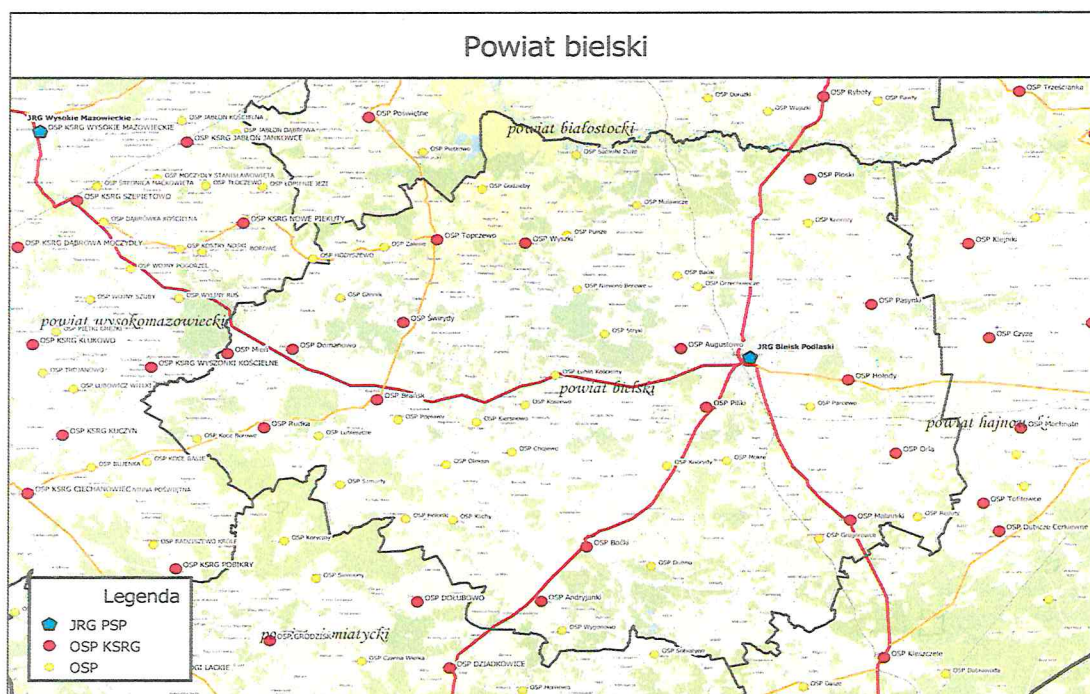
Lp	Miesiące	2024		2025	
		Ilość	%	Ilość	%
1	styczeń	38	8,0%	10	3,3%
2	luty	55	11,58%	15	4,9%
3	marzec	14	2,95%	15	4,9%
4	kwiecień	20	4,21%	23	7,6%
5	maj	29	6,11%	24	7,9%
6	czerwiec	43	9,05%	34	11,2%
7	lipiec	109	22,95%	27	8,9%
8	sierpień	42	8,84%	35	11,5%
9	wrzesień	23	4,84%	26	8,6%
10	październik	18	3,79%	34	11,2%
11	listopad	25	5,26%	30	9,9%
12	grudzień	59	12,42%	31	10,2%
<b>RAZEM</b>		<b>475</b>	<b>100%</b>	<b>304</b>	<b>100%</b>

## ILOŚĆ WYJAZDÓW OSP 2025 r.

Gmina	Jednostka OSP	Typ	Rodzaj pojazdu	Przydział	Ilość wyjazdów ratowniczych
Bielsk Podlaski	Augustowo	S-1	GBA 3/16	KSRG	18
	Hołody	S-1	GBA 2,5/16	KSRG	14
	Knorydy	S-1	GBA 3,2/16		9
	Koźyno	M-1	-		0
	Łubin Kościelny	S-2	GLM 8/8, GBA 3,5/29		17
	Pasynki	S-1	GBA 2,5/16	KSRG	9
	Knorozy	S-1	GBA 2/16		1
	Płoski	S-2	GCBA 6/32, SLOp	KSRG	15
	Bańki	S-1	GBA 2,5/16		2
	Orzechowicze	S-2	GLM 8, GCBA 6/32		3
	Dubiażyn	M-1	-		0
	Piliki	S-1	GBA 2,5/16	KSRG	16
	Mokre	M-1	-		0
	Rajsk	M-1	-		0
	Stryki	S-1	GBA 2,5/24		4
Parcewo	S-1	GBA 3/24		3	
m. Brańsk	Brańsk	S-4	GBA 2,5/16, GBA 4,4/16, SLRt, SLOp Ranger,	KSRG	51
Brańsk	Domanowo	S-1	GCBA 2,5/16	KSRG	9
	Hołonki	S-1	GBA 2/16		8
	Koszewo	S-1	GBA 2,5/16		1
	Szmuły	S-1	GBA 2,5/16		4
	Świridy	S-1	GBA 2/30	KSRG	23
	Glinnik	S-1	GBA 2,5/16		6
	Mień	S-1	GBA 3/16	KSRG	5
	Popławy	S-1	GBA 2,5/16		4
	Klichy	S-1	GCBA 5/32		3
	Chojewo	S-1	GBA 2,5/16		0
	Lubieszcz	S-1	GBA 3/16		1
	Kiersnowo	S-1	GLM 8		3
Oleksin	S-1	GLM 8		3	
Boćki	Boćki	S-3	GBA 4,7/40, GCBA 7/52, SLRt	KSRG	37
	Dubno	S-2	GLBM 0,2/8, GCBA 4/30		13
	Wygonowo	S-1	GBA 3/24		2
	Andryjanki	S-1	GCBA 4/30	KSRG	10
	Krasna Wieś	M-1	-		0
	Mołoczki	M-1	-		0
	Śnieżki	M-1	-		0
Wiercień	M-1	-		0	
Orla	Orla	S-3	GBA 2,5/16, GCBA 5/24 AUTOBUS	KSRG	30
	Gregorowce	M-1	-		0
	Reduty	S-1	GLBA 0,4/2,5		0
	Malinniki	S-2	GBA 2,5/20, GCBA 5/24	KSRG	16
	Gredele	M-1	-		0
	Spiczki	M-1	-		0
Wólka Wygonowska	M-1	-		0	
Rudka	Rudka	S-2	GBA 2,5/25, GBA 4,1/16	KSRG	21
	Koce Borowe	S-1	GBA 2,5/16		4
Wyszki	Wyszki	S-2	GBA 4,2/16, GLBA 0,5/8	KSRG	23
	Topczewo	S-1	GBA 4/16	KSRG	11
	Samuły Duże	S-1	GBA 2,5/16		3
	Godzieby	S-1	GBA 2,5/16		2
	Muławicze	S-1	GCBA 3/20		9
	Niewino Borowe	S-1	GBA 3/16		6
	Pulsze	S-1	GBA 2,5/16		3

## ZBIORCZE ZESTAWIENIE JEDNOSTEK OSP NA TERENIE POWIATU 2025 r.

Lp	Typ jednostki	S-4	S-3	S-2	S-1	Razem typu S	M-2	M-1	Razem typu M.	Ogółem S+M
1	jednostki w KSRG	1	2	4	9	16	-	-	-	16
2	jednostki poza KSRG	-	-	3	24	27	-	12	12	39
3	Ogółem	1	2	7	33	43	-	12	12	55

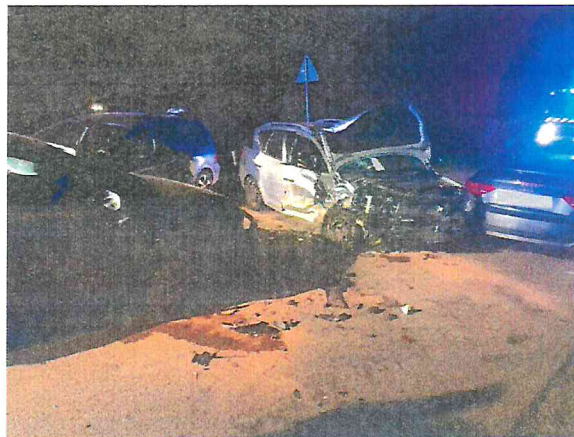


Ze względu na obszar jaki zajmują gmina i miasto Bielsk Podlaski co roku obserwuje się że najczęściej zdarzeń ma miejsce właśnie na terenie miasta Bielsk Podlaski i gminy Bielsk Podlaski, tak też było w 2025 r. Łączna ilość zdarzeń na terenie gminy i miasta w 2025 roku wyniosła 275 co stanowi 53% wszystkich zdarzeń.

Pożar budynku



Wypadek drogowy z udziałem pięciu samochodów



Pożar budynku gospodarczego



**W wyniku zdarzeń, które miały miejsce na terenie powiatu bielskiego w 2025 r. śmierć poniosło 16 osób a rannych zostało 94 osób.**

**Ofiary śmiertelne w 2025 roku**

1. 09.01.2025 r. Bielsk Podlaski – Otwarcie mieszkania.  
Ofiara śmiertelna – mężczyzna lat 65.
2. 08.02.2025 r. Bielsk Podlaski – Utonięcie.  
Ofiara śmiertelna – mężczyzna lat 20.
3. 24.04.2025 r. Bielsk Podlaski – Zastabnięcie – Pomoc PRM.  
Ofiara śmiertelna – mężczyzna lat 46.
4. 12.07.2025 r. Kiewłaki, DW 659 – Pożar samochodu jako następstwo zdarzenia drogowego. Ofiara śmiertelna – kobieta lat 46.
5. 28.07.2025 r. Mołoczki – Utonięcie w studni.  
Ofiara śmiertelna – mężczyzna lat 67.
6. 18.08.2025 r. Falki – Otwarcie mieszkania.  
Ofiara śmiertelna – mężczyzna lat 54.
7. 01.09.2025 r. Topczewo – IZRM, NZK.  
Ofiara śmiertelna – mężczyzna lat 76.
8. 04.09.2025 r. Bielsk Podlaski – Otwarcie mieszkania.  
Ofiara śmiertelna – mężczyzna lat 70.
9. 08.09.2025 r. Antonowo – Utonięcie.  
Ofiara śmiertelna – mężczyzna lat 48.
10. 15.09.2025 r. Bielsk Podlaski – Otwarcie mieszkania.  
Ofiara śmiertelna – kobieta lat 80.
11. 01.10.2025 r. Bielsk Podlaski – Otwarcie mieszkania.  
Ofiara śmiertelna – mężczyzna lat 59.
12. 03.10.2025 r. Sieśki – Pomoc PRM.  
Ofiara śmiertelna – mężczyzna lat 42.
13. 08.11.2025 r. Puchały Stare – IZRM, NZK.  
Ofiara śmiertelna – mężczyzna lat 65.
14. 02.12.2025 r. Brańsk – Otwarcie mieszkania.  
Ofiara śmiertelna – mężczyzna lat 71.
15. 18.12.2025 r. Paszkowszczyzna – Otwarcie mieszkania.  
Ofiara śmiertelna – mężczyzna lat 63.
16. 29.12.2025 r. Koce Borowe – Otwarcie mieszkania.  
Ofiara śmiertelna – mężczyzna lat 84

**Zdarzenia warte uwagi, które miały miejsce na terenie powiatu w 2025 r.:**

Lp	Data	Miejsce	Opis w skrócie
1.	02.01.2025	Werpechy stare	0002, wypadek, dwa samochody osobowe, 5-poszkodowanych 3xZRM,
2.	08.02.2025	Bielsk Podlaski	0036, Utonięcie, ofiara śmiertelna, M-20l, Udział Specjalistycznej Grupy Wodno-Nurkowej
3.	26.02.2025	Mołoczki	0067, Pożar Duży, 17 ha, trawa, ściółka, uszkodzeniu uległ samochód z JRG Hajnówka posterunek Czeremcha, udział 4 zastępów PSP i 5 zastępów OSP
4.	02.03.2025	Mołoczki	0071, Pożar średni, całkowicie b. mieszkalny
5.	06.03.2025	Rudka	0075, Pożar średni, całkowicie b. mieszkalny
6.	20.03.2025	Pawlinowo	0100, Pożar średni, Wiata; stodoła, dwa budynki gospodarcze, udział 4 zastępów PSP i 4 zastępów OSP
7.	12.07.2025	Kiewłaki	0267, wypadek, pożar samochodu, ofiara śmiertelna, K-46l
8.	08.09.2025	Antonowo	0036, Utonięcie, ofiara śmiertelna, M-48l, Udział Specjalistycznej Grupy Wodno-Nurkowej
9	20.09.2025	Holonki	0366, Wypadek, 5 samochodów osobowych, 7 osób rannych, 3xZRM, 4xPolicja, , udział 2 zastępów PSP i 2 zastępów OSP
10.	17.12.2025	Klichy	0495, Pożar Duży, kompleks budynków na dwóch posesjach, SiS z poza powiatu, udział 7 zastępów PSP i 6 zastępów OSP



### III. Doskonalenie zawodowe strażaków KP PSP w Bielsku Podlaskim wraz z jednostkami OSP z całego powiatu

W 2025 r. strażacy z Jednostki Ratowniczo-Gaśniczej w Bielsku Podlaskim przeprowadzili cykl ćwiczeń na terenie całego powiatu, w różnego rodzaju obiektach. W głównej mierze skupiono się na doskonaleniu technik prowadzenia działań ratowniczo – gaśniczych, zapoznanie z obiektami, doskonalenie łączności podczas działań oraz współpraca z jednostkami OSP.

#### ĆWICZENIA – BEZPIECZNY WYPOCZYNEK

W 2025 r. bielscy strażacy przeprowadzili dwa pokazy ratownictwa wodnego oraz lodowego połączone z zajęciami edukacyjnymi z zakresu „Bezpieczny wypoczynek nad wodą”. Dzieci zapoznane zostały z zasadami prawidłowego zachowania się nad wodą oraz miały okazję poznać sprzęt ratownictwa wodnego i lodowego będącego na wyposażeniu JRG Bielsk Podlaski oraz codzienną pracę strażaków.



## **ĆWICZENIA – „AUTOBUS” symulacja wypadku drogowego na nowo wybudowanej drodze krajowej S19**

W dniu 23 września 2025 r. odbyły się ćwiczenia, podczas których strażacy doskonalili prowadzenie działań podczas pozorowanego wypadku, w którym uczestniczył autobus, samochód osobowy i dostawczy. Jak wynikało ze scenariusza, w wyniku tego zdarzenia kilkanaście osób zostało rannych i wymagało pilnej pomocy medycznej. Sprawdzone procedury segregacji medycznej, ewakuacji, zabezpieczenia miejsca zdarzenia oraz współpracy różnych służb podczas wypadków z dużą ilością osób poszkodowanych.



## **ĆWICZENIA – Danwood - pożar w części magazynowej budynku produkcyjno-magazynowanego.**

W dniu 30 października 2025r. na terenie zakładu DANWOOD odbyły się ćwiczenia strażaków PSP związane z zagrożeniami związanymi ze składowaniem drewna oraz materiałów niebezpiecznych pożarowo. Ćwiczenia pozwoliły na zapoznanie się z rozkładem terenu i pomieszczeń zakładu, co pozwoli na skuteczniejsze prowadzenie ewentualnych działań w warunkach rzeczywistych.

## ĆWICZENIA - IKEA Industry Orla – pracownicy przygnieci stosem palet na terenie zakładu

W dniu 17 grudnia 2025r. na terenie zakładu przemysłowego Ikea odbyły się ćwiczenia strażaków polegające na uwolnieniu i ewakuacja uwięzionych osób na terenie zakładu. Celem ćwiczeń było sprawdzenie skuteczności procedur ewakuacyjnych, doskonalenie umiejętności prowadzenia akcji ratowniczo-gaśniczych oraz współpracy pomiędzy jednostkami straży pożarnej, personelem zakładu oraz jednostkami OSP. Przeprowadzone ćwiczenia pozwoliły na ocenę gotowości strażaków do szybkiego i skutecznego reagowania na wypadek wystąpienia zagrożenia na terenie zakładu przemysłowego.



### IV. Kwalifikacje funkcjonariuszy PSP i OSP z powiatu bielskiego

Funkcjonariusze z Komendy Powiatowej PSP w Bielsku Podlaskim stale podnosili swoje kwalifikacje uczestnicząc w szkoleniach:

1. Szkolenie z zakresu ratownictwa wysokościowego – **2 funkcjonariuszy**,
2. Szkolenie doskonalące dla kierowcy samochodu z drabiną mechaniczną – **6 funkcjonariuszy**,
3. Uprawnienia do zajmowania się eksploatacją urządzeń, instalacji i sieci o mocy do 1kV - **6 funkcjonariuszy**.

Podobnie jak strażacy zawodowi również **90** strażaków ochotników z terenu powiatu bielskiego uczestniczyło w szkoleniach podnosząc swoje kwalifikacje:

1. Szkolenie podstawowe strażaków OSP - **43 druhów**.
2. Szkolenie kierowania działaniami ratowniczymi – **12 druhów**
3. Szkolenie kierowcy konserwatora – **16 druhów**
4. Szkolenie Naczelników – **19 druhów**



## V. Czynności kontrolno-rozpoznawcze i prewencyjne

Poprawa bezpieczeństwa pożarowego stanowi istotny element bezpieczeństwa mieszkańców powiatu w tym celu na terenie powiatu były przeprowadzane czynności kontrolno-rozpoznawcze głównie w zakładach produkcyjnych i obiektach użyteczności publicznej.

Czynności kontrolno-rozpoznawcze prowadzone były w oparciu o roczny plan pracy oraz zgłoszenia obiektu, dla którego przepisy prawa wymagają wydania przez organy Państwowej Straży Pożarnej opinii lub zajęcia przez nie stanowiska w zakresie ochrony przeciwpożarowej.

W 2025 roku przeprowadzono 70 kontroli, podczas których sprawdzono 134 obiekty.

W wyniku kontroli stwierdzono 70 nieprawidłowości oraz wydano 4 decyzji administracyjnych nakazujące usunięcie stwierdzonych nieprawidłowości.

Przeprowadzone kontrole w rozbiciu na poszczególne rodzaje obiektów:

- obiekty użyteczności publicznej – 39 kontroli,
- produkcyjnych i magazynowych – 14 kontroli,
- zamieszkania zbiorowego – 8 kontroli,
- mieszkalne, wielorodzinne – 3 kontrole,
- lasy – 6 kontroli.
- gospodarstwa rolne – 5 kontrole

Ponadto w roku **2025** przeprowadzono **26** praktycznych sprawdzeń organizacji oraz warunków ewakuacji z obiektów.

W **2025** roku realizowano zadania z zakresu popularyzacji zagadnień ochrony przeciwpożarowej oraz doskonalenia działalności informacyjnej

- rozpropagowano broszury informacyjne pt. „**Nie wypalaj traw**”,
- rozpropagowano broszury pt. „**Czujka na straży Twojego bezpieczeństwa**” oraz na temat zimowego dogrzewania mieszkań,
- rozpropagowano informacje na temat bezpieczne wakacje i bezpieczne ferie,
- rozpropagowano informacje o zagrożeniu w związku z zaleganiem śniegu na budynkach wielkopowierzchniowych
- przeprowadzono praktyczne sprawozdanie organizacji oraz warunków ewakuacji w szkołach, przedszkolach i innych obiektach na terenie miasta – **26** obiektów
- przeprowadzono **42** pogadanki i prelekcje w których udział wzięło **3537** osób.

## VI. Powiatowe Obchody Dnia Strażaka

23 maja 2025r. na terenie OSP Rudka odbył się uroczysty Apel z okazji Powiatowych Obchodów Dnia Strażaka. Uroczystości poprzedzone zostały nabożeństwami dziękczynnymi w intencji strażaków.





## VII. Potencjał ratowniczo-gaśniczy Komendy Powiatowej PSP w Bielsku Podlaskim

### Wykaz samochodów bojowych będących na wyposażeniu KP PSP w Bielsku Podlaskim

L.p.	Rodzaj samochodu	Marka	Przeznaczenie
1.	Ratowniczo-Gaśniczy	MAN	Samochód gaśniczy z napędem terenowym
2.	Ratowniczo-Gaśniczy	SCANIA	Samochód gaśniczy z napędem terenowym
3.	Ratowniczo-Gaśniczy	RENAULT Kerax	Samochód gaśniczy z napędem terenowym wyposażony w zbiornik wody o poj. 8000 l
4.	Samochód Specjalny	RENAULT	Wykorzystywany do ratownictwa technicznego, chemicznego, ekologicznego
5.	Samochód Specjalny	Volvo	Wykorzystywany do prowadzenia działań ratowniczo-gaśniczych na wysokości do 30 m
6.	Łódź Marims	Płaskodenna	Wykorzystywana do działań na obszarach wodnych
7.	Samochód Specjalny	Ford Ranger	Wykorzystywany do działań rozpoznawczych

1.



2.



3.



4.



5.



6.



7.

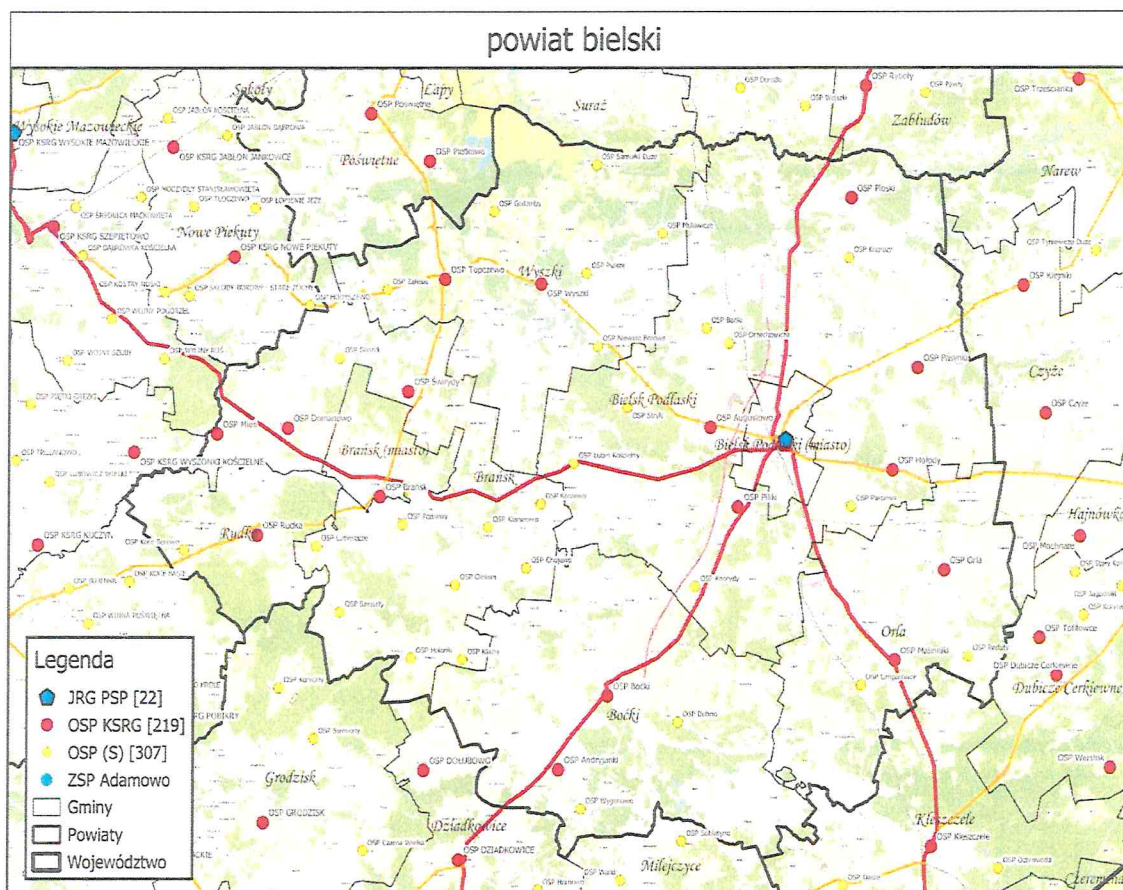


## Wykaz sprzętu będącego na wyposażeniu KP PSP w Bielsku Podlaskim

L.p.	Nazwa (sprzętu)
1	Pompa szlamowa WT 40X
2	Pompa do wody zanieczyszczonej
3	Pompa pływająca Niagara szt. 3
4	Samozasysająca pompa odśrodkowa
5	Motopompa sportowa FOX III
6	Białogon PS – 75
7	Turbinopompa
8	Wentylator nawiewny szt. 2
9	Generator piany
10	Turbowentylator odymiający
11	Agregat prądotwórczy szt. 8
12	Zestaw ratowniczy hydrauliczny z dwoma zwijadłami – Lukas
13	Zestaw hydrauliczny Holmatro
14	Zestaw uszczelniający do zbiorników
15	Zestaw hydrauliczny – Lukas szt. 2 Pompa P620 SG, Rozpieracz ramieniowy SP310, Nożyce S510 Rozpieracz kolumnowy R410, Rozpieracz kolumnowy R412
16	Zestaw do wyważania drzwi i cięcia pedałów samochodowych szt. 2
17	Zestaw poduszek niskociśnieniowych
18	Zestaw poduszek wysokociśnieniowych szt. 3
19	Zestaw korków uszczelniających do studzienek
20	Wspornik do zestawu hydraulicznego
21	Pokrowiec zabezpieczający poduszkę powietrzną szt. 2
22	Piła do drewna szt. 8
23	Piła do stali i betonu szt. 4
24	Piła z łańcuchem do cięcia stali
25	Zestaw do badania szczelności ubrań
26	Ubranie gazoszczelne szt. 4
27	Ubranie żaroodporne ciężkie szt. 3, Ubrania żaroodporne szt. 2
28	Kombinezon chroniący przed szerszeniami + rękawice szt. 2
29	Aparaty powietrzne ochrony dróg oddechowych nadciśnieniowe szt. 20 Butle zapasowe do aparatów powietrznych szt. 11, czujniki bezruchu szt. 17
30	Sanie lodowe, urządzenie do samo ratowania szt. 2,
31	Skokochron, parawan ochronny, pneumatyczne nosze ratownicze
32	Namiot pneumatyczny, kamera termowizyjna, detektor prądu i wielogazowy, monitor skażeń radioaktywnych EKO-C
33	Zestaw do ratownictwa wysokościowego
34	Zestaw do ratownictwa wodno-lodowego
35	Łódź płaskodenna

36	Agregat prądowczy C 138 + przyczepa ( zestaw zasilania)
37	Kompresor powietrza LW 450 FS
38	Skokochron SKR - 16

## Rozmieszczenie jednostek OSP w KSRG oraz jednostek Typu S na terenie powiatu bielskiego



Źródło: KW PSP w Białymstoku

Na terenie powiatu bielskiego funkcjonuje 55 jednostek Ochotniczych Straży Pożarnych, w tym 16 jednostek włączonych jest do Krajowego Systemu Ratowniczo-Gaśniczego: OSP Augustowo, OSP Hołody, OSP Pasyński, OSP Ploski, OSP Boćki, OSP Brańsk, OSP Świridy, OSP Orla, OSP Rudka, OSP Wyszki, OSP Domanowo, OSP Topczewo, OSP Piliki, OSP Malinniki, OSP Andryjanki, OSP Mień oraz OSP Ploski. Jednostki Ochotniczych Straży Pożarnych dzielą się na dwa typy (S i M) - S (wyposażone w samochody ratowniczo-gaśnicze) i M (wyposażone w motopompy). W powiecie bielskim działa 43 jednostek typu S oraz 12 jednostek typu M.

## Sprzęt zakupiony przez Komendę Powiatową PSP w Bielsku Podlaskim w 2025 r.

L.p.	Zakupiony sprzęt	
1.	Butle kompozytowe z pokrowcami	50 000 zł
2.	Kompresor powietrza LW 450 FS	117,292,80 zł
3.	Zestaw zasilania trójfazowego agregat + przyczepa	111.000 zł
4.	Skokochron SKR – 16	40,000 zł
5.	Namiot stelażowy	120,000 zł
6.	Skafandry suche	16,000 zł
7.	MASCTRONIC CONNECT 100	90.000 zł

### VIII. Pozostała działalność

#### Sport w Komendzie Powiatowej PSP w Bielsku Podlaskim

W 2025 roku, na terenie powiatu bielskiego, zorganizowano Zawody Sportowo-Pożarnicze Ochotniczych Straży Pożarnych, które odbyły się w miejscowościach Piliki, Dubno oraz Augustowo



W dniu 8 czerwca, w miejscowości Augustowo, odbyły się Powiatowe Zawody Młodzieżowych Drużyn Pożarniczych. W rywalizacji udział wzięli młodzi druhowie reprezentujący jednostki: **OSP Augustowo, OSP Dąbrowa Wielka, OSP Knorydy, MDP Łubin Kościelny, OSP Parcewo, OSP Piliki oraz OSP Ploski.**

W wyniku sportowej rywalizacji awans do zawodów wojewódzkich, które odbyły się na Stadionie Miejskim w Białymstoku, wywalczyli chłopcy z OSP Boćki oraz dziewczęta z OSP Parcewo.



W dniu 3 sierpnia drużyna reprezentująca Komendę Powiatową PSP w Bielsku Podlaskim wzięła udział w III Turnieju Piłki Siatkowej Plażowej o Puchar Komendanta Powiatowego PSP w Hajnówce, zajmując III miejsce



W czerwcu 2025 r. w Toruniu strażacy z KP PSP w Bielsku Podlaskim brali udział w Mistrzostwach Polski o tytuł „Najtwardszy Strażak”. W zawodach brało udział 300 strażaków z 12 państw.



## KONKURSY POWIATOWE

Wspólnie z Zarządem Oddziału Powiatowego ZOSP RP w Bielsku Podlaskim przeprowadzono 2 konkursy a mianowicie eliminacje powiatowe Ogólnopolskiego Turnieju Wiedzy Pożarniczej „Młodzież Zapobiega Pożarom”, w którym wzięło udział 25 uczniów w tym 15 z terenu miasta Bielsk Podlaski oraz eliminacje powiatowe Ogólnopolskiego Konkursu Plastycznego „Ziemia, Woda, Powietrze- strażacy na straży ochrony środowiska”, który cieszył się dużym zainteresowaniem. Na konkurs wpłynęło 71 prac plastycznych.

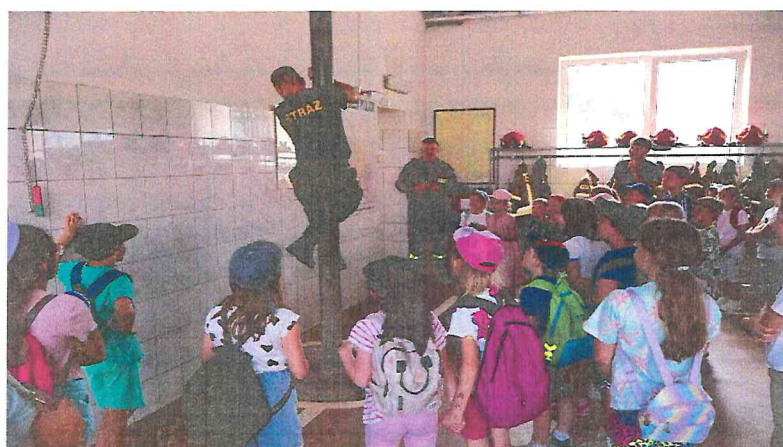


## Sala edukacyjna „OGNIK”

W 2025 r. w Komendzie Powiatowej PSP w Bielsku Podlaskim w sali edukacyjnej „OGNIK” przeprowadzono 17 zajęć edukacyjnych, w których udział wzięło 409 uczniów i 53 nauczycieli.



Łącznie od powstania sali edukacyjnej ognik „OGNIK” od 2017 do 2025 roku salę odwiedziło 4483 uczniów i 457 nauczycieli(opiekunów).



## DZIAŁALNOŚĆ INFORMACYJNA

W 2025 roku realizowano zadania z zakresu popularyzacji zagadnień ochrony przeciwpożarowej oraz doskonalenia działalności informacyjnej

- rozpropagowano broszury pt. „Czujka na straży Twojego bezpieczeństwa” oraz na temat zimowego dogrzewania mieszkań,



- rozpropagowano informacje o zagrożeniu w związku z zaleganiem śniegu na budynkach wielkopowierzchniowych.
- realizowano zadania z zakresu popularyzacji zagadnień na temat Ochrony Ludności i Obrony Cywilnej powiatu.

## IX. PODSUMOWANIE

Na terenie powiatu bielskiego w 2025 r. w porównaniu do roku ubiegłego zauważalny jest ogólny spadek interwencji o 168 zdarzeń. W grupie miejscowych zagrożeń nastąpił spadek o 171 interwencji natomiast w grupie pożarów ilość zdarzeń wzrosła o 5 interwencji a o 2 spadła ilość alarmów fałszywych których w roku 2025 było 29. Na ogólne zmniejszenie interwencji w 2025 roku wpływ miała prowadzona profilaktyka prewencyjna, wzrosła świadomość społeczeństwa dot. zagrożeń (tj. czyszczenie kominów, czad, czujki czadu, czujka dymu). Odnotowane zdarzenia w mieście i gminie Bielsk Podlaski spowodowane są przecinającymi się szlakami komunikacyjnymi, zaludnieniem, przemysłem itp. Coraz bardziej na ilość zdarzeń wpływ mają różnego rodzaju anomalie pogodowe – susze, ulewy, silne wiatry.

Kontynuowano działania, które miały wpływ na doskonalenie Krajowego Systemu Ratowniczo-Gaśniczego na szczeblu powiatu poprzez organizowanie ćwiczeń.

Podnoszono poziom wyszkolenia kadr na potrzeby PSP oraz innych jednostek ochrony przeciwpożarowej.

Wzorem lat ubiegłych kontynuowano spotkania z dziećmi i młodzieżą o tematyce bezpieczeństwa poprzez pogadanki, pokazy oraz konkursy.

KOMENDANT POWIATOWY  
Państwowej Straży Pożarnej  
  
bryg. mgr inż. Wojciech Kusznerko